

1 はじめに

1.1 使用者・使用目的

- ・使用者
本製品を使用するために必要な知識と技術を有する者。
- ・使用目的
本製品は機器を接続することで、Varios Combi Pro2 コントロールユニットの 2 つのチャンバーとハンドピースホースの水回路に対して同時に CLM モードを実行できます（バイオフィルムの形成を防ぎます）。

1.2 関連取扱説明書

取扱説明書タイトル	取扱説明書 No.
Varios Combi Pro2 取扱説明書	OM-DE1023JA

1.3 安全上の注意

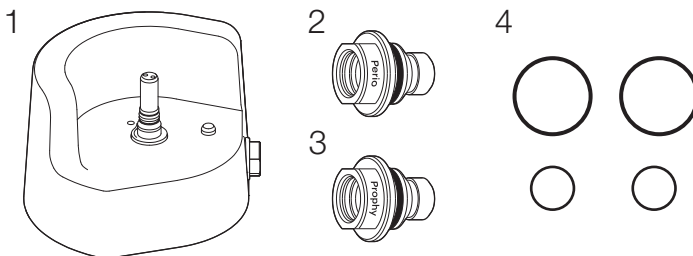


注意

- ・本製品は、Varios Combi Pro2と組み合わせて過酸化水素水（濃度0.3%）のみを使用してください。他の機器と一緒に使用しないでください。
- ・本製品に同梱されている付属品、または弊社純正品（指定品）以外を使用しないでください。使用した場合の事故や故障については使用者の責任になります。
- ・落下等の強い衝撃を与えないでください。故障の原因になります。
- ・製品を開梱する前に、パッケージが開封されていないこと、破損していないことを確認してください。開封、破損している場合は故障や汚染の恐れがあります。使用せず販売店まで連絡してください。
- ・本製品は使用環境範囲外、または結露による水滴が付く場所で使用、または保管しないでください。故障の恐れがあります。
- ・ハンドピースホースは、ハンドピース側コネクター部分を持って引き抜いてください。ハンドピースホースを持って引き抜くと、断線や破損の恐れがあります。
- ・本製品（各部、各接続部含む）に水滴、薬液、溶剤、消毒液などが付着したときは、使用后すみやかに拭き取ってください。そのまま放置すると、変色、変形などの恐れがあります。
- ・本製品は室内専用です。
- ・製品を接続する前に、各接続部分に汚れや異物が付着していないことを確認してください。汚れや異物がある場合は、きれいに除去してください。
- ・本製品は1個につき 1 台のコントロールユニットに接続できます。複数のコントロールユニットに接続しないでください。
- ・使用前に本取扱説明書をよくお読み頂き、各部の機能をよく理解してから使用を開始してください。本取扱説明書はご使用になる方がいつでも見ることできる場所に保管してください。
- ・取扱説明書に記載されていない改造・分解をしないでください。

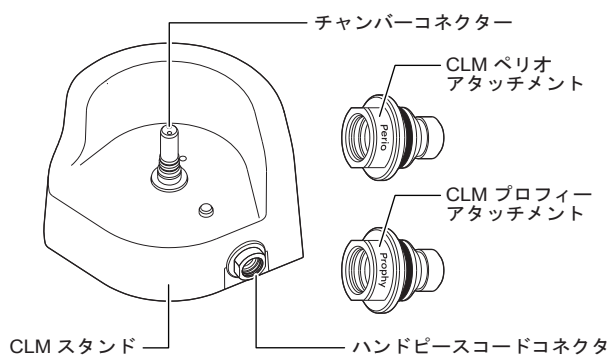
2 製品情報

2.1 同梱物



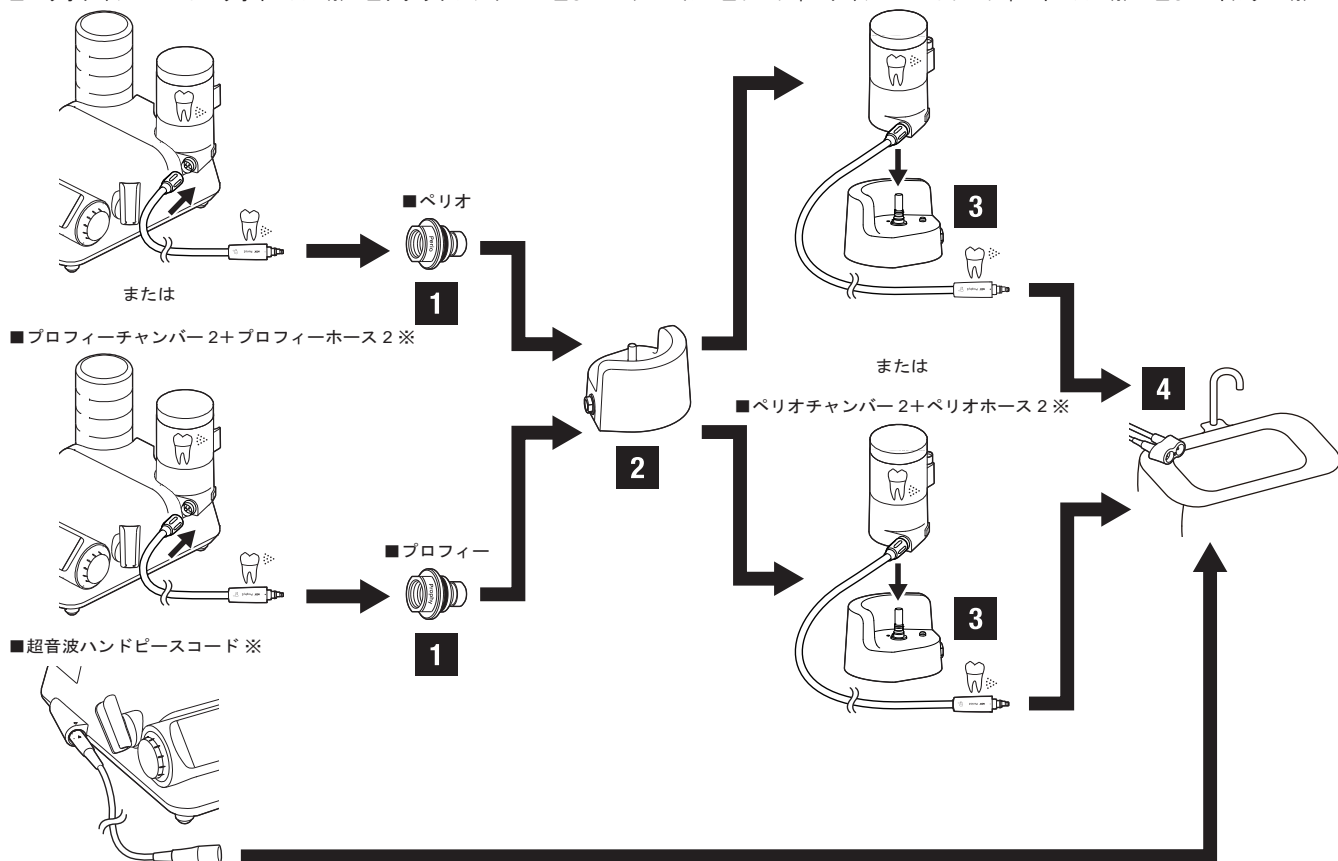
No.	部品名	数量
1	CLM スタンド	1
2	CLM ペリオ アタッチメント	1
3	CLM プロフィー アタッチメント	1
4	O リングセット (CLM モジュール用)	1

2.2 各部の名称



2.3 システム図

■ペリオチャンバー 2+ペリオホース 2 ※ ■アタッチメント ■CLM モジュール ■プロフィーチャンバー 2+プロフィーホース 2 ※ ■CLM ホルダー ※



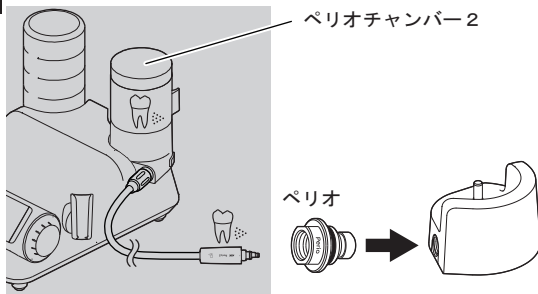
3 使用前の準備

3.1 チャンバーへの接続

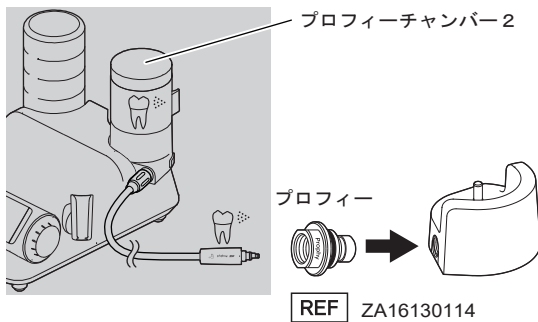
- 接続するチャンバーの種類に合わせてCLM ペリオ／プロフィールアタッチメントを選択します。
- Varios Combi Pro2に付属のスパナ（**REF** K133751）を使用して、CLM ペリオ／プロフィールアタッチメントを締めます。
- 各接続部に汚れや異物が付着していないことを確認します。
- ハンドピースホースをCLM ペリオ／プロフィールアタッチメント内に「カチッ」と音が鳴るまで挿し込みます。

1

コントロールユニット



または

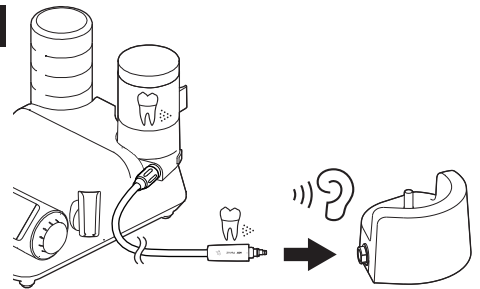


REF ZA16130116

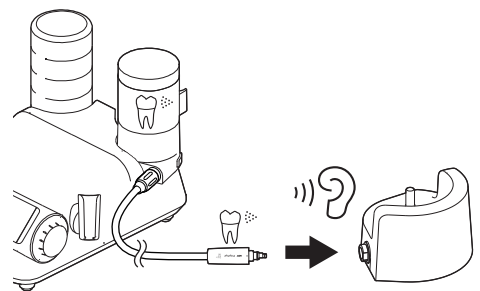
REF K133751

REF ZA16130114

2



または



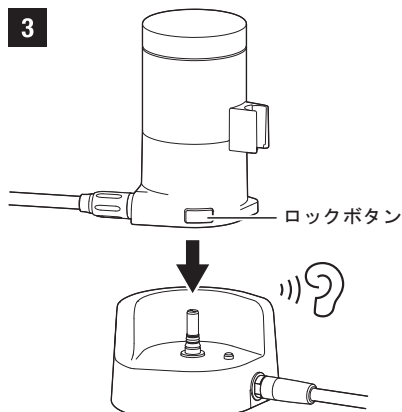
3.2 チャンバーの取り付け

- コントロールユニットに接続していない、もう一つのチャンバーをCLMスタンドのチャンバーコネクタに「カチッ」と音が鳴るまでまっすぐ挿し込みます。
- CLMホルダーを使用する場合は、CLMホルダーにハンドピースホースおよび超音波ハンドピースコードを接続します。
- 取り外す際は、チャンバーのロックボタンを押して、チャンバーをまっすぐ引き抜きます。

お知らせ

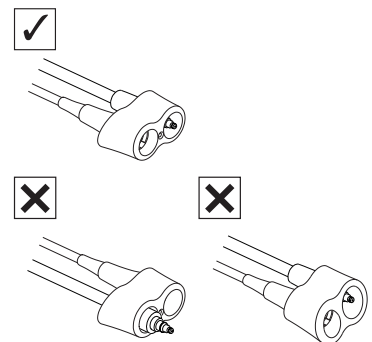
- 「水回路のメンテナンス」に進みます。
- 水回路のメンテナンスについては、OM-DE1023JA Varios Combi Pro2 取扱説明書の「5.10 水回路のメンテナンス」を参照してください。

3

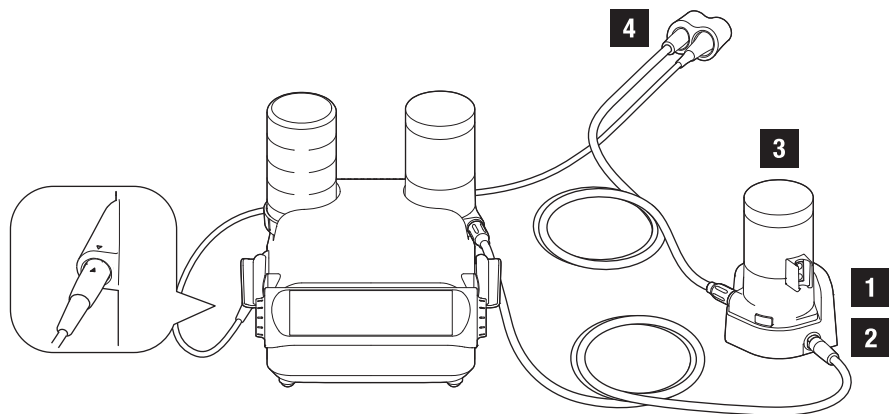


4

REF ZA00950103



3.3 完成図



4 メンテナンス



消毒用アルコールを含ませた布（毛羽立たないもの）

4.1 清掃・消毒

- CLMスタンド、各CLMアタッチメントを消毒用アルコールを含ませた布（毛羽立たないもの）で拭き取ります。
- 適切な照明の下（500 lx 以上）で汚れがないことを確認します。汚れがある場合は、汚れがなくなるまで前の手順を繰り返します。

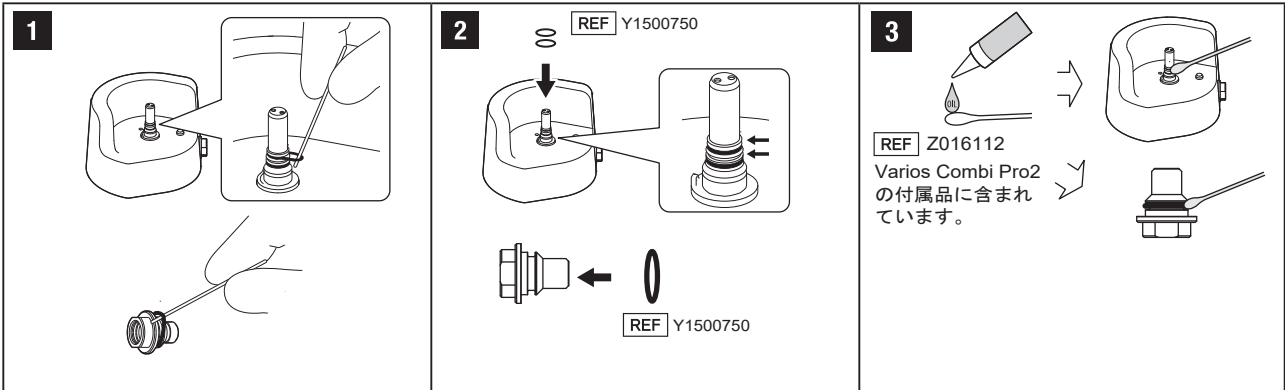


注意

清掃、消毒で使用する消毒液は添加物（第4級アンモニウム塩）が含まれない消毒用エタノールまたは消毒用イソプロパノールを使用してください。それ以外の消毒液を使用した場合、変色やひび割れ等の原因になります。
※詳細については、消毒液のメーカーにお問い合わせください。
※本取扱説明書では、添加物（第4級アンモニウム塩）を含まない消毒用エタノールまたは消毒用イソプロパノールを「消毒用アルコール」と表記します。

4.2 Oリングのメンテナンス

- 週に1回、Oリングの状態を点検してください。
- 水漏れを防ぐために、必要に応じてOリングを交換してください。



5 製品廃棄

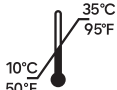



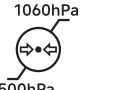
廃棄時の作業者の健康上のリスク、廃棄物による環境汚染のリスクを防ぐため、医療機器の感染性廃棄物は医師、または歯科医師が非感染状態であることを確認し、特別管理産業廃棄物の許可業者に運搬または処分を委託してください。不明な点は購入した販売店まで連絡してください。

6 仕様

6.1 寸法と質量

W105 x L123 x H72 mm	250g

6.2 使用・輸送・保管条件

使用環境	 10°C 50°F 35°C 95°F	 35% 75%	-
輸送・保管環境	 -10°C 14°F 50°C 122°F	 10% 85%	 1060hPa 500hPa

7 シンボル



指示された方向へ移動



製造日



指示された方向へ止まるまで動かす



機器個体識別子



禁止 / 異常 / 誤った処理



医療機器固有識別子 (UDI) のための GS1
データマトリックス



正常 / 正しい処理



質量



聞く (クリック音)



寸法



メンテナンス



温度制限



取扱説明書参照



湿度制限



「軽度の人身障害または物的損害が発生する
可能性がある注意事項」を説明しています



気圧制限



製造業者



湿気厳禁



カタログ番号 (製品番号)



壊れもの / 取扱い注意



シリアル番号



上方向

株式会社ナカニシ

〒322-8666 栃木県鹿沼市下日向 700

TEL:0289-64-3380

nsk-dental.jp

お客様相談窓口

☎0120-7242-56

9:00-17:00 / 土日・祝日を除く

cs@nsk-nakanishi.co.jp

ウェブサイトへ
アクセス

